

Pristallene pr. 1. januar 2015

Pristallene pr. 1. januar 2015

Indhold

1. Indledning	3
2. Forbrugerprisindekset	4
3. Reguleringspristallet	11
4. Metode	15
5. Udgifter	17

1. Formålet med prisstatistikken

Indledning

Formålet med prisstatistikken er at måle udviklingen i leveomkostningerne i Grønland. Indeksene bruges primært til at følge udviklingen i inflationen.

Publikationen giver først et overblik af udviklingen i forbrugerprisindekset (afsnit 2) og præsenterer derefter reguleringspristallet, der er beregnet for de samme varer og tjenester som forbrugerprisindekset, men med priser, der er fratrukket afgifter (afsnit 3). Endelig gennemgås datagrundlaget og metodiske problemstillinger i tilknytning hertil (afsnit 4).

Nyt vægtgrundlag, vægtene i forbrugerprisindekset og reguleringspristallet er blevet opdateret pr. 1. januar 2015. De nye vægte er baseret på det private forbrugs sammensætning i 2011.

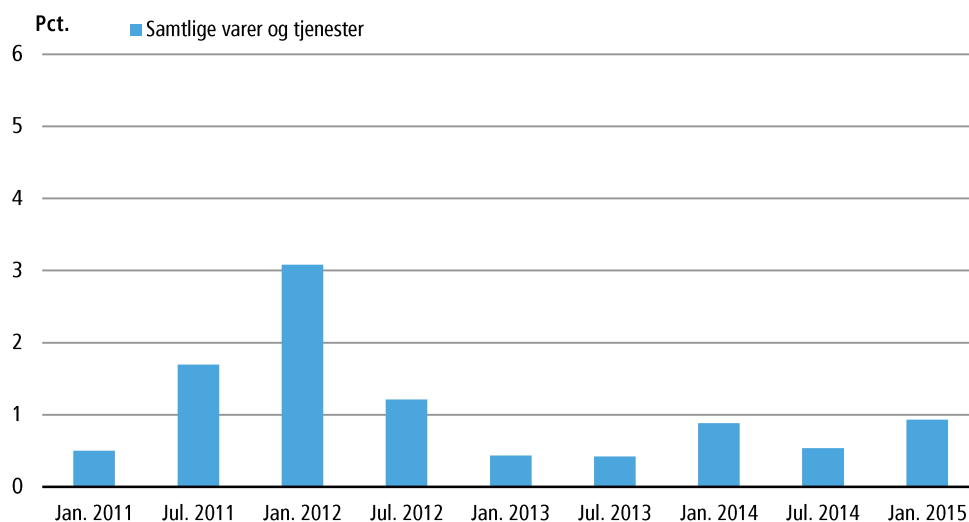
I statistikbanken, bank.stat.gl, er der mulighed for at lave udtræk af statistikken ved at kombinere varegruppe og tid. Statistikbankfilerne er tilgængelige på grønlandsk, dansk og engelsk.

2. Forbrugerprisindekset

Forbrugerprisindekset

Det seneste halve år, for perioden juli 2014 til januar 2015 steg det samlede forbrugerprisindeks med 0,9 pct., i den tilsvarende periode for et år siden steg forbrugerprisen med 0,9 pct. Forbrugerprisindekset steg med 1,5 pct. i perioden fra januar 2014 til januar 2015. De halvårslige ændringer i procent i forbrugerpriserne pr. januar 2011 – januar 2015 er angivet i figur 1.

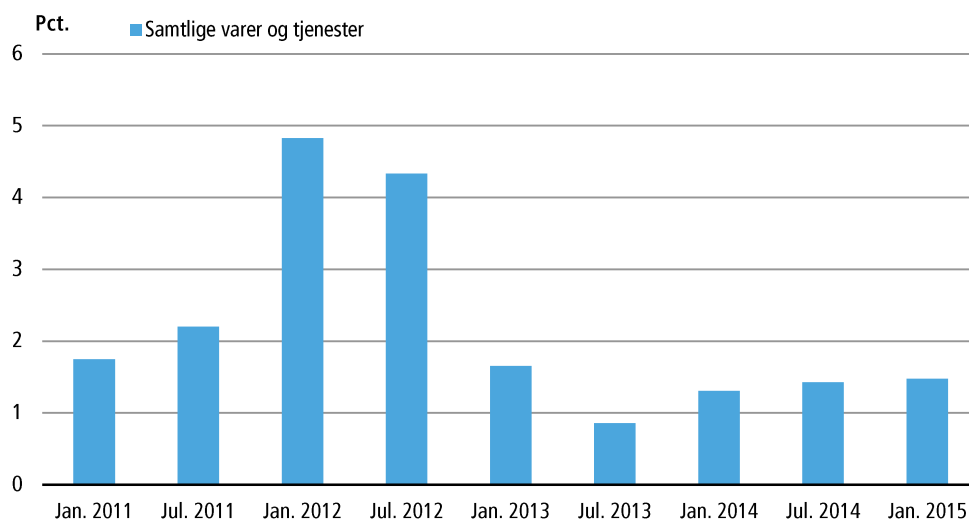
Figur 1. Halvårslige ændringer i pct., forbrugerpriser, jan 2011 - jan 2015



Kilde: <http://bank.stat.gl/PRDPRISV> Indeks (2008=100)

Den procentvise stigning pr. løbende 12 måneder i forbrugerpriserne er angivet i figur 2.

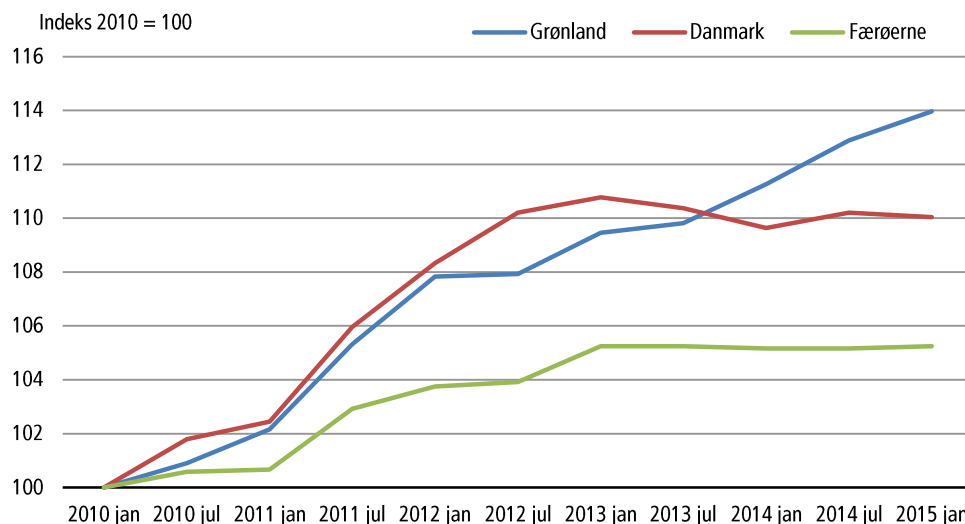
Figur 2. Procentvise stigninger pr. løbende 12 måneder, forbrugerpriser



Kilde: <http://bank.stat.gl/PRDPRISV> Indeks (2008=100)

Forbrugerprisindekset for fødevarer og ikke alkoholiske drikkevarer er vist i figur 3. Indeks 2010 er sat lig med 100. Det kan ses, at den grønlandske udvikling ligger tæt op af den danske, dog fra juli 2013 er priserne for fødevarer og ikke alkoholiske drikkevarer steget mere end de danske, mens den færøske indeks har haft en lavere udvikling i hele perioden.

Figur 3. Forbrugerprisindeks for fødevarer og ikke alkoholiske drikkevarer, Grønland, Danmark og Færøerne 2010-2015.



Kilde: <http://bank.stat.gl/PRDPRISV> Indeks (2008=100), Danmarks Statistik PRIS6: Forbrugerprisindeks (2000=100) efter varegruppe og enhed, Færøernes statistik Forbrugerpristal, efter varegrupper og kvartaler, Brúkarapristalið, skift á hövuðsbólkar og ársfj. 1.ársfj. 2001=100 (2001-2014)

Forbrugerprisindekset, januar 2011 - januar 2015 (jan. 2008=100)

Tabel 1. Forbrugerprisindekset, januar 2011 - januar 2015 (jan. 2008=100)

	Vægte pr. jan 2015	Jan. 2011	Jul. 2011	Jan. 2012	Jul. 2012	Jan. 2013	Jul. 2013	Jan. 2014	Jul. 2014	Jan. 2015
Samtlige varer og tjenester	100,0	106,8	108,6	112,0	113,3	113,8	114,3	115,3	115,9	117,0
Fødevarer mv.	22,3	113,4	116,9	119,7	119,8	121,5	121,9	123,5	125,3	126,5
Brød og kornprodukter	2,1	117,1	122,0	124,6	125,2	125,8	125,2	124,9	126,9	128,3
Kød, kødvarer	5,5	112,4	113,0	113,8	115,6	117,2	117,1	117,0	119,5	120,9
Fisk	4,5	112,2	113,9	114,2	111,4	112,4	112,5	112,8	114,5	114,5
Mælk, fløde, ost, æg	1,4	105,6	107,9	110,0	111,0	114,0	113,9	117,2	119,7	121,2
Smør, margarine m.v.	0,2	135,9	136,9	143,3	145,4	145,4	152,0	153,8	155,3	157,2
Frugt	0,7	105,6	107,6	108,3	109,2	112,0	112,4	113,9	116,0	117,6
Grønsager	1,2	116,5	122,1	125,8	125,9	131,3	132,0	133,1	135,3	136,1
Sukker og slik mv.	2,4	115,4	118,3	123,5	122,8	124,2	126,8	129,0	131,4	134,0
Andre fødevarer	1,1	113,4	116,3	118,4	120,3	121,5	122,7	122,8	125,8	129,1
Kaffe, te m.v.	0,6	116,0	125,4	129,9	130,4	130,7	130,9	132,8	131,2	133,5
Sodavand og juice	2,5	115,6	124,8	133,3	133,8	136,1	136,9	144,4	144,0	144,6
Alkohol og tobak	11,4	106,1	107,5	108,5	109,1	109,8	109,9	112,5	113,1	113,3
Alkohol	5,5	107,0	109,5	110,5	111,7	111,9	112,3	114,8	115,7	115,7
Tobak	5,8	105,0	105,2	106,2	106,2	107,4	107,1	109,9	110,1	110,6
Beklædning og fodtøj	3,6	99,9	99,9	99,9	99,5	100,3	99,3	100,1	98,1	97,3
Bolig	24,2	109,4	113,5	124,4	127,7	127,6	128,7	130,6	130,3	132,8
Boligudstyr, husholdningstj.	2,4	110,6	113,2	113,9	115,7	116,0	119,2	119,5	121,0	122,2
Medicin, pharm. artikler	0,7	115,3	116,6	121,5	121,8	121,8	122,3	121,0	121,5	124,5
Transport	6,5	105,4	105,4	109,7	112,1	112,7	114,8	116,0	117,1	117,4
Telefon, porto	3,3	95,1	95,2	95,2	95,5	95,5	88,6	88,8	88,1	87,3
Fritid og kultur	8,6	98,2	96,0	95,2	98,1	95,3	96,7	94,4	95,7	95,5
Restauranter og hoteller	7,2	108,9	109,5	110,2	112,6	112,6	113,6	114,4	115,2	115,6
Andre varer og tjenester	9,7	99,7	100,3	103,2	103,3	106,1	106,2	105,9	106,1	108,5

Kilde: <http://bank.stat.gl/PRDPRISV>

Halvårslige ændringer i procent, forbrugerpriser, januar 2011 - januar 2015

Tabel 2. Halvårslige ændringer i procent, forbrugerpriser, januar 2011 - januar 2015

	Vægte pr. jan 2015	Jan. 2011	Jul. 2011	Jan. 2012	Jul. 2012	Jan. 2013	Jul. 2013	Jan. 2014	Jul. 2014	Jan. 2015
Samtlige varer og tjenester	100,0	0,5	1,7	3,1	1,2	0,4	0,4	0,9	0,5	0,9
Fødevarer mv.	22,3	1,3	3,0	2,4	0,1	1,4	0,3	1,3	1,5	1,0
Brød og kornprodukter	2,1	2,3	4,1	2,2	0,5	0,5	-0,5	-0,2	1,6	1,1
Kød, kødvarer	5,5	0,4	0,5	0,7	1,6	1,4	-0,1	-0,1	2,1	1,2
Fisk	4,5	1,0	1,5	0,2	-2,4	0,8	0,2	0,3	1,5	0,0
Mælk, fløde, ost, æg	1,4	0,8	2,2	1,9	0,9	2,7	-0,1	2,9	2,2	1,2
Smør, margarine m.v.	0,2	5,6	0,7	4,6	1,5	0,1	4,5	1,2	1,0	1,2
Frukt	0,7	-0,2	1,9	0,6	0,8	2,6	0,3	1,3	1,9	1,3
Grønsager	1,2	1,1	4,9	3,0	0,1	4,3	0,5	0,9	1,6	0,6
Sukker og slik mv.	2,4	1,8	2,6	4,4	-0,6	1,2	2,0	1,7	1,9	2,0
Andre fødevarer	1,1	0,8	2,6	1,8	1,6	1,0	0,9	0,1	2,4	2,6
Kaffe, te m.v.	0,6	6,3	8,1	3,6	0,4	0,2	0,1	1,4	-1,2	1,8
Sodavand og juice	2,5	1,9	8,0	6,8	0,4	1,7	0,5	5,5	-0,2	0,4
Alkohol og tobak	11,4	0,0	1,3	1,0	0,6	0,6	0,1	2,4	0,5	0,2
Alkohol	5,5	0,0	2,3	1,0	1,1	0,2	0,3	2,2	0,8	0,0
Tobak	5,8	0,0	0,2	0,9	0,0	1,1	-0,3	2,6	0,2	0,4
Beklædning og fodtøj	3,6	-0,8	0,0	0,0	-0,4	0,9	-1,1	0,9	-2,0	-0,9
Bolig	24,2	1,2	3,8	9,6	2,7	-0,1	0,8	1,5	-0,2	1,9
Boligudstyr, husholdningstj.	2,4	0,8	2,4	0,5	1,6	0,3	2,7	0,2	1,3	0,9
Medicin, pharm. artikler	0,7	0,1	1,1	4,2	0,3	0,0	0,4	-1,0	0,4	2,5
Transport	6,5	0,5	0,0	4,1	2,2	0,5	1,9	1,0	1,0	0,3
Telefon, porto	3,3	0,0	0,2	0,0	0,2	0,0	-7,2	0,3	-0,8	-0,8
Fritid og kultur	8,6	-1,2	-2,2	-0,8	3,0	-2,8	1,5	-2,4	1,3	-0,2
Restauranter og hoteller	7,2	2,5	0,5	0,7	2,1	0,1	0,8	0,7	0,7	0,4
Andre varer og tjenester	9,7	-1,6	0,5	2,9	0,1	2,7	0,1	-0,3	0,2	2,3

Kilde: <http://bank.stat.gl/PRDPRISV>

Ændringer i procent pr. løbende 12 måneder, forbrugerpriser, januar 2011 - januar 2015

Tabel 3. Ændringer i procent pr. løbende 12 måneder, forbrugerpriser, januar 2011 - januar 2015

	Vægte pr. jan 2015	Jan. 2011	Jul. 2011	Jan. 2012	Jul. 2012	Jan. 2013	Jul. 2013	Jan. 2014	Jul. 2014	Jan. 2015
Samtlige varer og tjenester	100,0	1,8	2,2	4,8	4,3	1,7	0,9	1,3	1,4	1,5
Fødevarer mv.	22,3	2,2	4,4	5,5	2,5	1,5	1,7	1,6	2,8	2,5
Brød og kornprodukter	2,1	6,7	6,5	6,4	2,6	1,0	0,0	-0,7	1,4	2,7
Kød, kødvarer	5,5	1,3	1,0	1,3	2,3	3,0	1,3	-0,1	2,0	3,3
Fisk	4,5	2,3	2,6	1,7	-2,2	-1,6	1,0	0,4	1,7	1,5
Mælk, fløde, ost, æg	1,4	-0,9	3,1	4,2	2,8	3,7	2,6	2,8	5,1	3,4
Smør, margarine m.v.	0,2	11,2	6,4	5,4	6,2	1,5	4,5	5,8	2,2	2,2
Frugt	0,7	0,5	1,6	2,5	1,4	3,4	2,9	1,7	3,3	3,3
Grønsager	1,2	4,1	6,0	8,0	3,1	4,4	4,8	1,4	2,5	2,2
Sukker og slik mv.	2,4	2,1	4,5	7,1	3,8	0,6	3,2	3,8	3,7	3,9
Andre fødevarer	1,1	3,1	3,4	4,4	3,4	2,6	2,0	1,1	2,6	5,1
Kaffe, te m.v.	0,6	8,2	14,8	12,0	4,0	0,7	0,4	1,5	0,2	0,5
Sodavand og juice	2,5	1,0	10,0	15,3	7,2	2,1	2,3	6,1	5,2	0,1
Alkohol og tobak	11,4	0,5	1,3	2,3	1,5	1,2	0,7	2,4	2,9	0,8
Alkohol	5,5	0,1	2,3	3,3	2,0	1,3	0,6	2,6	3,0	0,8
Tobak	5,8	1,0	0,2	1,1	1,0	1,1	0,8	2,3	2,8	0,6
Beklædning og fodtøj	3,6	-1,8	-0,9	0,0	-0,4	0,5	-0,2	-0,2	-1,1	-2,9
Bolig	24,2	3,3	5,0	13,7	12,5	2,6	0,7	2,3	1,3	1,7
Boligudstyr, husholdningstj.	2,4	-0,8	3,2	2,9	2,2	1,9	3,0	3,0	1,6	2,3
Medicin, pharm. artikler	0,7	8,5	1,2	5,3	4,5	0,3	0,4	-0,6	-0,6	2,9
Transport	6,5	0,4	0,6	4,1	6,4	2,8	2,4	2,9	2,0	1,3
Telefon, porto	3,3	0,1	0,2	0,2	0,2	0,2	-7,2	-6,9	-0,5	-1,7
Fritid og kultur	8,6	-1,2	-3,3	-3,0	2,2	0,1	-1,3	-0,9	-1,1	1,1
Restauranter og hoteller	7,2	7,7	3,0	1,2	2,8	2,2	0,9	1,6	1,4	1,1
Andre varer og tjenester	9,7	1,3	-1,0	3,5	3,1	2,8	2,8	-0,2	-0,1	2,4

Kilde: <http://bank.stat.gl/PRDPRISV>

Forbrugerprisindekset. Indeksserier

Tabel 4. Forbrugerprisindekset. Indeksserier

	Jan. 1971=100	Jan. 1975=100	Jan. 1981=100	Jul. 1995=100	Jan. 2008=100
1997 januar	609,0	398,0	219,6	101,2	...
1997 juli	612,0	400,0	220,7	101,7	...
1998 januar	614,4	401,6	221,6	102,1	...
1998 juli	618,6	404,4	223,1	102,8	...
1999 januar	619,8	405,1	223,6	103,0	...
1999 juli	622,8	407,1	224,6	103,5	...
2000 januar	630,3	411,8	227,2	104,7	...
2000 juli	634,0	414,2	228,5	105,3	...
2001 januar	648,7	423,8	233,8	107,7	...
2001 juli	654,3	427,5	235,9	108,7	...
2002 januar	674,6	441,2	243,4	112,2	...
2002 juli	678,6	443,8	244,8	112,9	...
2003 januar	684,1	447,4	246,8	113,8	...
2003 juli	691,6	452,3	249,6	115,0	...
2004 januar	705,8	461,6	254,8	117,4	...
2004 juli	707,5	462,7	255,4	117,7	...
2005 januar	713,3	466,8	257,6	118,7	...
2005 juli	717,2	469,3	259,0	119,3	...
2006 januar	729,5	477,2	263,3	121,4	...
2006 juli	737,9	482,6	266,3	122,7	...
2007 januar	746,3	488,1	269,4	124,1	...
2007 juli	749,9	490,9	270,9	124,8	...
2008 januar	786,6	514,5	283,9	130,8	100,0
2008 juli	820,3	536,5	296,0	136,4	103,0
2009 januar	822,1	537,7	296,8	136,7	103,5
2009 juli	825,1	539,6	297,9	137,2	103,9
2010 januar	833,8	545,3	301,1	138,7	105,0
2010 juli	844,1	552,1	304,8	140,4	106,3
2011 januar	848,1	554,7	306,2	141,0	106,8
2011 juli	862,5	564,1	311,4	143,4	108,6
2012 januar	889,1	581,5	321,0	147,8	112,0
2012 juli	899,9	588,5	324,9	149,6	113,3
2013 januar	903,8	591,1	326,3	150,3	113,8
2013 juli	907,6	593,6	327,7	150,9	114,3
2014 januar	915,6	598,9	330,6	152,2	115,3
2014 juli	920,5	602,1	332,4	153,0	115,9
2015 januar	929,1	607,7	335,5	154,4	117,0

Kilde: <http://bank.stat.gl/PRDPRISF>

Ved regulering af et beløb i fx en kontrakt kan det være nødvendigt at regne videre på et prisindeks med en anden indeksreferenceperiode, fx 1995=100. Hvis man fx ønsker at videreføre indekset for juli 2009 (indeksværdi 137,2) til januar 2011 ganges indeksværdien med udviklingen i forbrugerprisindekset med 2008=100:

$$\text{Indeksværdi}_{t-m}^{\text{juli}1995=100} * \frac{\text{Indeksværdi}_t^{\text{jan}2008=100}}{\text{Indeksværdi}_{t-m}^{\text{jan}2008=100}} = 137,2 * \frac{106,8}{103,9} = 141,0$$

3. Reguleringspristallet

Reguleringspristallet (nettoprisindeks) viser prisudviklingen, når priserne er renset for afgifter.

Tabel 5. Reguleringspristallet, januar 2011 - januar 2015 (jan. 2008 = 100)

	Jan. 2011	Jul. 2011	Jan. 2012	Jul. 2012	Jan. 2013	Jul. 2013	Jan. 2014	Jul. 2014	Jan. 2015
Samtlige varer og tjenester	107,9	109,6	113,5	115,1	115,7	116,0	117,2	117,9	119,1
Fødevarer mv.	114,1	117,2	119,6	119,7	121,5	121,9	123,6	125,5	126,8
Brød og kornprodukter	117,1	122,0	124,6	125,2	125,8	125,2	124,9	126,9	128,3
Kød, kødvarer	113,3	113,2	114,0	115,8	117,6	117,4	117,4	120,0	121,5
Fisk	112,2	113,9	114,2	111,4	112,4	112,5	112,8	114,5	114,5
Mælk, fløde, ost, æg	105,6	107,9	110,0	111,0	114,0	113,9	117,2	119,7	121,2
Smør, margarine m.v.	135,9	136,9	143,2	145,3	145,4	152,0	153,8	155,3	157,2
Frugt	105,6	107,6	108,3	109,2	112,0	112,4	113,9	116,0	117,6
Grønsager	116,5	122,7	126,4	126,5	131,9	132,6	133,7	135,9	136,7
Sukker og slik mv.	117,8	121,5	127,3	126,8	128,6	131,5	134,0	136,8	139,8
Andre fødevarer	113,4	116,4	118,4	120,3	121,5	122,7	122,8	125,8	129,1
Kaffe, te m.v.	116,9	122,6	127,4	128,1	128,4	128,6	130,6	128,9	131,3
Sodavand og juice	118,5	127,0	133,5	134,1	136,8	137,7	146,4	146,0	146,7
Alkohol og tobak	113,6	115,4	116,9	118,6	120,1	120,2	126,2	127,6	128,1
Alkohol	113,4	116,7	117,6	120,0	120,4	121,0	125,7	127,4	127,4
Tobak	112,7	111,2	114,0	114,1	117,6	116,8	124,9	125,6	126,9
Beklædning og fodtøj	99,9	99,9	99,9	99,5	100,3	99,3	100,1	98,1	97,3
Bolig	109,4	112,7	123,6	127,0	126,8	127,9	129,8	129,5	132,0
Boligudstyr, husholdningstj.	110,6	113,2	113,9	115,7	116,0	119,2	119,5	121,0	122,2
Medicin, pharm. artikler	115,3	117,1	122,0	122,3	122,3	122,8	121,5	122,1	125,1
Transport	105,0	105,0	116,7	119,5	120,0	122,4	123,8	125,2	125,6
Telefon, porto	95,1	95,2	95,2	95,5	95,5	88,6	88,8	88,1	87,3
Fritid og kultur	98,2	96,0	95,2	98,1	95,3	95,4	93,1	94,3	94,1
Restauranter og hoteller	111,3	113,2	114,0	116,4	116,5	117,6	118,6	119,4	120,0
Andre varer og tjenester	98,9	99,4	102,3	102,4	105,2	105,3	105,0	105,2	107,6

Kilde: <http://bank.stat.gl/PRDPRISW>

Halvårlege ændringer i procent, nettopriser, januar 2011 - januar 2015

Tabel 6. Halvårlege ændringer i procent, nettopriser, januar 2011 - januar 2015

	Jan. 2011	Jul. 2011	Jan. 2012	Jul. 2012	Jan. 2013	Jul. 2013	Jan. 2014	Jul. 2014	Jan. 2015
Samtlige varer og tjenester	0,6	1,6	3,6	1,4	0,5	0,3	1,0	0,6	1,0
Fødevarer mv.	1,3	2,7	2,0	0,1	1,5	0,3	1,4	1,6	1,0
Brød og kornprodukter	2,3	4,1	2,2	0,5	0,5	-0,5	-0,2	1,6	1,1
Kød, kødvarer	0,5	-0,1	0,7	1,6	1,5	-0,1	0,0	2,3	1,2
Fisk	1,0	1,5	0,2	-2,4	0,8	0,2	0,3	1,5	0,0
Mælk, fløde, ost, æg	0,8	2,2	1,9	0,9	2,7	-0,1	2,9	2,2	1,2
Smør, margarine m.v.	5,6	0,7	4,6	1,5	0,1	4,5	1,2	1,0	1,2
Frugt	-0,2	1,9	0,6	0,8	2,6	0,3	1,3	1,9	1,3
Grønsager	1,1	5,3	3,0	0,1	4,3	0,5	0,9	1,6	0,6
Sukker og slik mv.	2,1	3,2	4,8	-0,4	1,4	2,3	1,9	2,1	2,2
Andre fødevarer	0,8	2,6	1,8	1,6	1,0	0,9	0,1	2,4	2,6
Kaffe, te m.v.	6,6	4,9	3,9	0,5	0,3	0,1	1,6	-1,3	1,8
Sodavand og juice	2,0	7,2	5,1	0,5	2,0	0,7	6,3	-0,3	0,4
Alkohol og tobak	0,1	1,6	1,3	1,4	1,3	0,1	5,0	1,1	0,4
Alkohol	0,1	2,9	0,8	2,0	0,3	0,5	3,9	1,4	0,0
Tobak	0,1	-1,3	2,5	0,1	3,1	-0,7	6,9	0,6	1,0
Beklædning og fodtøj	-0,8	0,0	0,0	-0,4	0,9	-1,1	0,9	-2,0	-0,9
Bolig	1,2	3,0	9,6	2,7	-0,1	0,8	1,5	-0,2	1,9
Boligudstyr, husholdningstj.	0,8	2,4	0,5	1,6	0,3	2,7	0,2	1,3	0,9
Medicin, pharm. artikler	0,1	1,6	4,2	0,3	0,0	0,4	-1,0	0,4	2,5
Transport	0,6	0,0	11,2	2,4	0,5	2,0	1,1	1,2	0,3
Telefon, porto	0,0	0,2	0,0	0,2	0,0	-7,2	0,3	-0,8	-0,8
Fritid og kultur	-1,2	-2,2	-0,8	3,0	-2,8	0,0	-2,4	1,3	-0,2
Restauranter og hoteller	2,9	1,7	0,7	2,2	0,1	0,9	0,8	0,7	0,5
Andre varer og tjenester	-1,6	0,5	2,9	0,1	2,7	0,1	-0,3	0,1	2,3

Kilde: <http://bank.stat.gl/PRDPRISW>

Ændringer i procent pr. løbende 12 måneder, nettopriser, januar 2011 - januar 2015

Tabel 7. Ændringer i procent pr. løbende 12 måneder, nettopriser, januar 2011 - januar 2015

	Jan. 2011	Jul. 2011	Jan. 2012	Jul. 2012	Jan. 2013	Jul. 2013	Jan. 2014	Jul. 2014	Jan. 2015
Samtlige varer og tjenester	2,1	2,2	5,3	5,0	1,9	0,8	1,3	1,6	1,6
Fødevarer mv.	2,2	4,0	4,8	2,2	1,6	1,8	1,7	2,9	2,6
Brød og kornprodukter	6,7	6,6	6,4	2,6	1,0	0,0	-0,7	1,4	2,7
Kød, kødvarer	1,4	0,4	0,6	2,3	3,1	1,4	-0,2	2,2	3,5
Fisk	2,3	2,6	1,7	-2,2	-1,6	1,0	0,4	1,7	1,5
Mælk, fløde, ost, æg	-0,9	3,1	4,2	2,8	3,7	2,6	2,8	5,1	3,4
Smør, margarine m.v.	11,2	6,4	5,4	6,2	1,5	4,5	5,8	2,2	2,2
Frugt	0,5	1,6	2,5	1,4	3,4	2,9	1,7	3,3	3,3
Grønsager	4,1	6,5	8,5	3,1	4,4	4,8	1,4	2,5	2,2
Sukker og slik mv.	2,6	5,4	8,1	4,4	1,0	3,7	4,2	4,0	4,4
Andre fødevarer	3,1	3,4	4,4	3,4	2,6	2,0	1,1	2,6	5,1
Kaffe, te m.v.	8,7	11,8	8,9	4,5	0,8	0,4	1,7	0,3	0,5
Sodavand og juice	0,9	9,3	12,6	5,6	2,5	2,7	7,0	6,0	0,2
Alkohol og tobak	1,5	1,6	2,9	2,8	2,8	1,4	5,0	6,1	1,5
Alkohol	0,3	3,0	3,7	2,9	2,4	0,9	4,4	5,3	1,3
Tobak	2,9	-1,2	1,2	2,6	3,2	2,4	6,2	7,6	1,6
Beklædning og fodtøj	-1,8	-0,9	0,0	-0,4	0,5	-0,2	-0,2	-1,1	-2,9
Bolig	3,3	4,2	13,0	12,6	2,6	0,7	2,3	1,3	1,7
Boligudstyr, husholdningstj.	-0,8	3,2	2,9	2,2	1,9	3,0	3,0	1,6	2,3
Medicin, pharm. artikler	8,5	1,6	5,8	4,5	0,3	0,4	-0,6	-0,6	2,9
Transport	0,5	0,6	11,2	13,8	2,8	2,5	3,1	2,3	1,4
Telefon, porto	0,1	0,2	0,2	0,2	0,2	-7,2	-6,9	-0,5	-1,7
Fritid og kultur	-1,2	-3,3	-3,0	2,2	0,1	-2,8	-2,4	-1,1	1,2
Restauranter og hoteller	9,3	4,7	2,4	2,9	2,2	1,0	1,7	1,6	1,2
Andre varer og tjenester	1,3	-1,1	3,4	3,1	2,8	2,8	-0,2	-0,1	2,4

Kilde: <http://bank.stat.gl/PRDPRISW>

Reguleringspristallet, indeksserier

Tabel 8. Reguleringspristallet, indeksserier

	Jan 1971=100	Jan 1984=100	Juli 1995=100	Jan 2008=100
1995 juli	549,6	147,2	100,0	...
1996 januar	553,4	148,2	100,7	...
1996 juli	558,4	149,5	101,6	...
1997 januar	560,0	149,9	101,9	...
1997 juli	563,3	150,8	102,5	...
1998 januar	566,1	151,6	103,0	...
1998 juli	569,9	152,6	103,7	...
1999 januar	565,4	151,4	102,9	...
1999 juli	568,8	152,3	103,5	...
2000 januar	574,9	153,9	104,6	...
2000 juli	578,0	154,7	105,2	...
2001 januar	589,6	157,8	107,3	...
2001 juli	594,3	159,1	108,1	...
2002 januar	607,9	162,6	110,6	...
2002 juli	618,2	165,4	112,5	...
2003 januar	618,2	165,4	112,4	...
2003 juli	626,3	167,6	113,9	...
2004 januar	639,4	171,1	116,3	...
2004 juli	641,5	171,6	116,7	...
2005 januar	646,4	172,9	117,6	...
2005 juli	650,2	174,0	118,3	...
2006 januar	662,5	177,2	120,5	...
2006 juli	671,7	179,7	122,2	...
2007 januar	682,0	182,5	124,1	...
2007 juli	685,5	183,4	124,7	...
2008 januar	706,1	188,9	128,5	100,0
2008 juli	732,9	196,1	133,4	103,4
2009 januar	737,9	197,4	134,3	104,0
2009 juli	741,4	198,3	134,9	104,5
2010 januar	749,9	200,6	136,4	105,7
2010 juli	760,5	203,4	138,3	107,2
2011 januar	765,5	204,7	139,2	107,9
2011 juli	777,7	208,0	141,4	109,6
2012 januar	805,8	215,5	146,5	113,5
2012 juli	817,0	218,5	148,5	115,1
2013 januar	820,9	219,5	149,2	115,7
2013 juli	823,5	220,2	149,7	116,0
2014 januar	831,5	222,3	151,2	117,2
2014 juli	836,5	223,6	152,1	117,9
2015 januar	845,0	225,9	153,6	119,1

Kilde: <http://bank.stat.gl/PRDPRISR>

4. Metode

Metode

Formålet med forbrugerprisindekset er at belyse udviklingen i de faktiske priser, som forbrugerne betaler for de varer og tjenesteydelser, der indgår i det private forbrug. Forbrugerprisindekset afspejler de samlede ændringer i forbrugerpriserne inklusiv prisændringer forårsaget af ændrede afgifter og subsidier. Indekset er således både udtryk for markedsbestemte prisændringer og prispåvirkninger fra afgifter og subsidier.

Forbrugerprisindekset, herunder dataindsamling, datavalidering og beregning, blev overtaget af Grønlands Statistik fra Danmarks Statistik den 1. januar 1994.

Til belysning af prisudviklingen udsender Grønlands Statistik prisoplysningskemaer i december og juni til ca. 80 respondenter fordelt på dagligvareforretninger, specialbutikker, servicevirksomheder samt kommunerne. Respondenterne oplyser samlet ca. 4.400 priser fordelt på 380 repræsentantvarer, dvs. varer og tjenester, der er repræsentative for forbruget i Grønland og indgår med selvstændig vægt i forbrugerprisindekset.

Til beregningen af prisudviklingen på charterrejser, bøger og forbrugerelektronik er det danske forbrugerprisindeks dog blevet benyttet.

Formålet med reguleringspristallet er at belyse udviklingen i forbrugspriserne fratrukket afgifter. Reguleringspristallet anvendes især af private og offentlige virksomheder til regulering af kontrakter og til regulering af huslejekontrakter. Ved beregning af reguleringspristallet fratrækkes indførelses- og miljøafgifter fra forbrugerpriserne. Indekset er derfor velegnet til regulering af beløb, der ikke er pålagt afgifter. Reguleringspristallet har samme dækning af vare og tjenesteydelser som forbrugerprisindekset.

Vægtning

Repræsentantvarernes vægt kan ses som et udtryk for varens forholdsmæssige andel af en gennemsnitlig forbrugers samlede forbrug. Som eksempel kan man tage husleje. Den gennemsnitlige forbruger anvender en relativt stor del af indkomsten på husleje. Husleje vægter derfor relativt tungt i beregningen af forbrugerprisindekset. Det vil med andre ord sige, at ikke alle prisændringer på de enkelte varegrupper har lige stor betydning for det samlede prisindeks. Priserne på de enkelte varer og tjenester indgår således i forbrugerpristallet med en vægt, der er baseret på deres andel af det samlede forbrug for den gennemsnitlige forbruger.

De enkelte varer og tjenesteydelser, der indgår i forbrugerprisindekset, grupperes i første omgang i 380 forskellige repræsentantvarer, for hvilke der beregnes basisindeks. Basisindeksene beregnes som geometrisk indeks. Basisindeksene sammenvejes til delindeks, De aggregerede prisindeks beregnes ved at sammenveje de basisindeks, der indgår heri med deres respektive vægtandele. Det anvendte indeks er af Laspeyres-typen, hvori der indgår faste vægte. Ved beregningen af de halvårslige indeks antages det, at prisændringer ikke fører til et ændret forbrugsmønster. Hvis en vare fx falder meget i pris, antages det dermed eksplicit, at den gennemsnitlige forbruger

ikke køber yderligere ind af denne vare end ellers. Over tid fastholdes det relative forbrugsmønster derimod i beregningerne.

Fra og med januar 2015 er nye vægte blevet implementeret i forbrugerprisindekset og reguleringspristallet. De nye vægte er baseret på det private forbrugs sammensætning i 2011.

Forbrugerprisindekset offentliggøres på 11 hovedgrupper, hvor hovedgrupperne for Fødevarer m.v. og Alkohol og tobak, bliver opgjort med undergrupper.

Yderligere er den internationale klassifikation til opdeling af forbrugsvarer og -tjenester, *Classification of Individual Consumption by Purpose* (COICOP), taget i anvendelse. Dermed stemmer indholdet i de beregnede delindeks ikke nødvendigvis overens med indholdet i tidligere offentliggjorte indeks. Fx er sodavand flyttet til gruppen *fødevarer*. Tidligere var sodavand grupperet sammen med alkohol i gruppen drikkevarer. Den samlede dækning af varer og tjenester i det reviderede forbrugerprisindeks og det reviderede reguleringspristal er fortsat nøjagtigt den samme som før revisionen. Der er alene blevet flyttet rundt på grupperingen. Fordelen ved at anvende COICOP er, at udviklingen i delindeksene direkte kan sammenholdes med tilsvarende indeks fra fx Danmark eller andre EU-lande.

Indeksene er regnet tilbage til januar 2008 med de nye vægte samt med brug af COICOP klassifikationssystem for vare og tjenester, og januar 2008 er sat lig 100 i de reviderede indeks. Udviklingen i de reviderede indeks med nye vægte kan ikke direkte sammenholdes med udviklingen i de tidligere offentliggjorte indeks, hvor andre vægte har været anvendt.

5. Udgivelser

To årlige offentliggørelser

Indekset udgives to gange årligt. Indekset pr. 1. januar udgives normalt ved medio marts, og indekset pr. 1. juli udgives normalt ved medio september. Der offentliggøres kun endelige tal.

Næste udgivelse

Pristallene pr. 1. juli 2015, 11. september 2015

Tidligere udgivelser

Prissammenligning mellem Grønland og Danmark, 26. januar 2015

Pristallene pr. 1. juli, 26. september 2014

Pristallene pr. 1. januar 2014, 27. marts 2014

Pristallene pr. 1. juli 2013, 27. september 2013

Pristallene pr. 1. januar 2013, 27. marts 2013

Pristallene pr. 1. juli 2012, 28. september 2012

Pristallene pr. 1. januar 2012, 30. marts 2012

Pristallene pr. 1. juli 2011, 29. september 2011

Pristallene pr. 1. januar 2011, 4. april 2011

Pristallene pr. 1. juli 2010, 1. oktober 2010

Pristallene pr. 1. januar 2010, 19. marts 2010

Pristallene pr. 1. juli 2009, 15. oktober 2009

Pristallene pr. 1. januar 2009, 17. marts 2009

Pristallene pr. 1. juli 2008, 15. september 2008

Pristallene pr. 1. januar 2008, 31. marts 2008

De grønlandske pristal pr. 1. juli 2006, 18. september 2006

De grønlandske pristal pr. 1. januar 2006, 20. februar 2006

De grønlandske pristal pr. 1. juli 2005, 7. september 2005

De grønlandske pristal pr. 1. januar 2005, 4. marts 2005

De grønlandske pristal pr. 1. juli 2004, 5. oktober 2004

De grønlandske pristal pr. 1. januar 2004, 7. april 2004

De grønlandske pristal pr. 1. juli 2003, 20. september 2003

De grønlandske pristal pr. 1. juli 2003, 14. marts 2003

De grønlandske pristal for juli 2002, 30. august 2002

De grønlandske pristal for januar 2002, 8. april 2002

De grønlandske pristal for juli 2001, 31. august 2001

De grønlandske pristal for januar 2001, 29. marts 2001

Undersøgelse af prisforskelle på dagligvarer mellem byer og bygder,
12. september 2000

De grønlandske pristal for juli 2000, 12. september 2000

De grønlandske pristal for januar 2000, 29. februar 2000

De grønlandske pristal for juli 1999, 14. september 1999

De grønlandske pristal for januar 1999, 2. marts 1999

En sammenligning af priser i Grønland og Danmark, 1. december 1994

Signatur forklaring:

- ... Oplysninger foreligger ikke
- .. Oplysninger for usikre til at angives eller diskretionshensyn
- . Tal kan efter sagens natur ikke forekomme
- 0 Mindre end halvdelen af den anvendte enhed
- Nul
- * Foreløbigt eller anslået tal

Eventuel henvendelse

Daniel Schütt

E-mail: dasc@stat.gl

Priser

Grønlands Statistik
Postboks 1025 · 3900 Nuuk
Tlf.: +299 34 57 70 · Fax: +299 34 57 90
www.stat.gl · e-mail: stat@stat.gl

